

OHEISMATERIAALI

Khall 13.12.2010 § 366

Valt 20.12.2010 § 105

**Kärsämäen hyvinvoinnin ja terveyden edistämisen
toimeenpanosuunnitelma
vuosille 2011–2012**

Sisällys

| | |
|--|----|
| 1. Johdanto | 3 |
| 2. Tausta Kärsämäen terveydenedistämisen työlle | 4 |
| 2.1 Yhteys kuntastrategiaan ja muuhun kuntasuunnitteluun | 6 |
| 3. Terveyden edistämisen toimeenpanosuunnitelma | 6 |
| 3.1 Lapset, nuoret ja lapsiperheet | 6 |
| 3.1.1. Tavoitteet vuodelle 2011 | 7 |
| 3.2 Työikäiset | 11 |
| 3.2.1. Tavoitteet vuodelle 2011 | 11 |
| 3.3 Ikääntyvät | 14 |
| 3.3.1. Tavoitteet vuodelle 2011 | 14 |
| 4. Toimenpanosuunnitelman toteutus ja seuranta | 16 |
| | |
| Liitteet: | 17 |
| Liite 1: Lähtötilanne ja taustaa Kärsämäellä | |
| Liite 2: Keskeiset hyvinvointiin ja terveyden edistämiseen liittyvät asiakirjat, suositukset ja ohjelmat | |

Lähteet

1. Johdanto

Terveys on ihmisen elämän tärkeimpiä arvoja. Se on myös Suomen menestyksen kilpailutekijä, sillä kansanterveys on tärkeä taloudellisen, sosiaalisen ja inhimillisen kehityksen kulmakivi. Terveyden edistäminen tukee laajojen yhteiskunnallisten tavoitteiden toteuttamista ja se liittyy muun muassa hallitusohjelman tavoitteisiin lasten ja nuorten syrjäytymisen ja pahoinvoinnin vähentämisestä, työllisyysasteen nostamisesta, ikäihmisten toimintakyvyn vahvistamisesta ja terveyserojen kaventamisesta.

Terveyden edistäminen on prosessi, joka antaa yksilöille ja yhteisöille entistä paremmat mahdollisuudet hallita terveyttään ja siihen vaikuttavia taustatekijöitä(WHO). Se on kuntien toiminnassa toimintalinja, jossa terveys näkökohdat otetaan huomioon kaikissa toiminnoissa ja kaikilla toimialoilla. Terveyden edistäminen on myös sitoutumista, joka vahvistetaan kuntastrategiassa ja kuntien talous- ja toimintasuunnitelmissa. Se on käytännössä terveyttä tukevien mahdollisuuksien etsimistä, luomista ja lisäämistä, terveydelle myönteisten asioiden tukemista sekä toimintaa yksilö- ja ryhmätasolla.

Kansalliset terveyden edistämisen tavoitteet on linjattu Terveys 2015 kansanterveysohjelmassa (STM 2001). Ohjelman yleisenä tavoitteena on terveyden ja hyvinvoinnin lisääminen, elämänlaadun parantaminen ja väestöryhmien välisten terveyserojen kaventaminen. Sosiaali- ja terveysministeriö on laatinut Terveyden edistämisen laatusuosituksen vuonna 2006, jonka tarkoituksena on jäsentää terveydenedistämisen laajaa toimintakenttää ja ohjeistaa toimintaa kunnissa. Perustuslaissa säädetään, että julkisen vallan tehtävä on turvata jokaiselle riittävät sosiaali- ja terveystaloudelliset palvelut ja edistää väestön terveyttä. Kuntalain mukaan kunnan tehtävänä on edistää asukkaidensa hyvinvointia ja kestävä kehitystä. Vuoden 2006 alussa voimaan tullessa Kansanterveystaloudellisen lain uudistuksessa(2005/928) säädetään terveyden edistämisestä osana kansanterveystaloudellista työtä. Kunnan tulee huolehtia asukkaidensa terveysneuvonnasta, seurata väestön terveyden tilaa, ottaa huomioon terveysnäkökulmat kaikissa toiminnoissa sekä tehdä yhteistyötä terveyden edistämiseksi muiden kunnassa toimivien julkisten ja yksityisten tahojen kanssa.

Pohjoispohjanmaan hyvinvointiohjelma Pidämme huolta itsestämme, toisistamme ja ympäristöstämme v. 2008- 2017 on hyväksytty maakuntahallituksessa marraskuussa 2007. Hyvinvointiohjelman toteuttamista tukee maakunnallinen hyvinvointisopimus, jossa sovitaan yhteisesti asioista. Hyvinvoinnin edistäminen edellyttää strategisia valintoja ja vahvaa johtamista. Kunnat ovat avainasemassa myös Pohjoispohjanmaan hyvinvointiohjelman toimeenpanossa. Tämä vaatii päättäjiltä ennakkoluulotonta suuntaamista tuleviin vuosiin taustalla ikärakenteen muutokset ja mahdollinen muuttoliike.

2. Tausta Kärsämäen terveyden edistämisen työlle

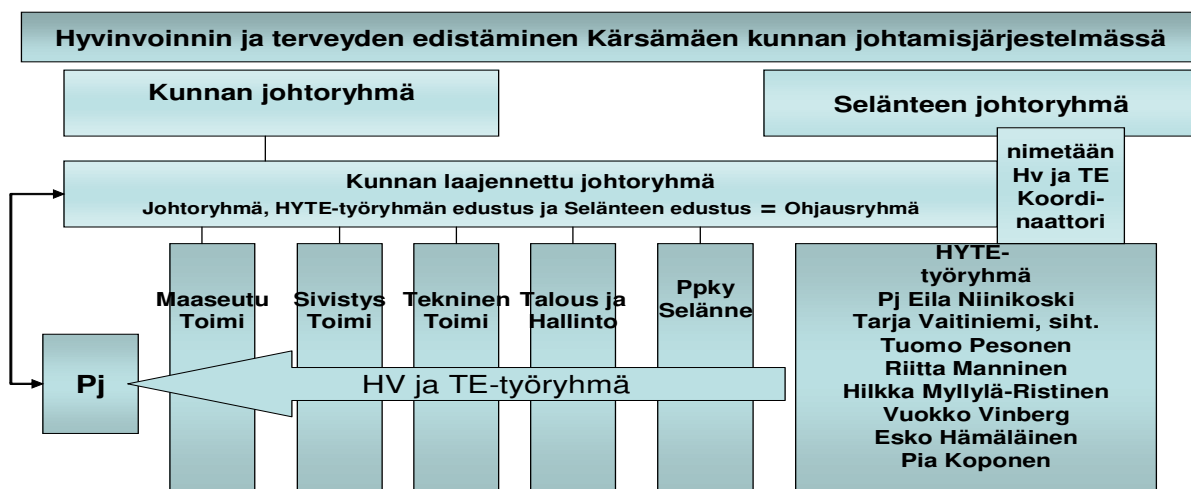
Oulun seudun ammattikorkeakoulu, terveysalan Oulaisten yksikön hallinnoimassa WellSentra -hankkeessa on kerätty käytettävissä ollut, tilastotietoihin perustuva indikaattoritieto hyvinvointikertomuksen pohjaksi syksyllä 2006. Koottu tieto on jäsennetty hyvinvointikertomukseen ”Hyvän elämän indikaattorimallia” mukaillen. Hyvinvointikertomuksen pohjaksi on tehty indikaattorivalmistelua myös kunnissa. Kunnat ovat määritelleet ne indikaattorit, joita kunnan näkökulmasta olisi tarpeen seurata. Helmikuussa 2010 valmistuneessa Selänteen alueen kuntien hyvinvointikertomuksessa on käytetty aiemmin sovittuja indikaattoreita. Hyvinvointikertomuksen tarkoituksena on tuottaa tietoa seudun väestön terveyden ja hyvinvoinnin tilasta virkamiesjohdolle ja kunnan luottamushenkilöille ja helpottaa näin kuntien hyvinvointiin liittyvää päätöksentekoa. Kuntalaisten hyvinvoinnin edistäminen on oleellinen ja merkittävä osa vuosittain tehtävää kuntasuunnitelmaa, talousarvioita ja edelleen valtuustokauden tai pidemmän aikavälin kuntastrategiaa. Kunnallisilla päätöksillä vaikutetaan väestön hyvinvointiin suoraan esimerkiksi sosiaali- ja terveyspalvelujen kautta tai epäsuorasti muun muassa elinolojen, yhdyskuntasuunnittelun, turvallisuus- ja viihtyvyystekijöiden tai koulutus- ja harrastamahdollisuuksien kautta. Hyvinvointikertomus on tarkoitus tehdä jatkossa valtuustokausittain. (Perttilä ym. 2004.)

Kärsämäen kunnanhallitus on 22.1.2007 nimennyt laajennetun johtoryhmän terveyden edistämisen johtoryhmäksi. Ryhmän vastuuhenkilöksi ja sihteeriksi on nimetty terveydenhoitaja Tarja Vaitiniemi joka valmistelee asiat. Puheenjohtajaksi on nimetty kunnanhallituksesta Eila Niinikoski. Terveyden edistämisen johtoryhmän tueksi ja työrukkaseksi on perustettu poikkihallinnollinen työryhmä, johon kuuluvat Pj Eila Niinikoski, sihteerinä Tarja Vaitiniemi, rehtori Tuomo Pesonen, liikunta- ja nuorisosihteerinä Riitta Manninen, sosiaalityöntekijä Hilka Myllylä- Ristinen, päivähoiton ohjaaja Vuokko Vinberg, rakennusmestari Esko Hämäläinen ja Siivous- ja ruokahuollon päällikkö Pia Koponen. Lisäksi työryhmää on tarvittaessa laajennettu eri asiantuntijoilla.

Työryhmän tehtäviä ovat

- a) Hyvinvoinnin ja terveyden edistäminen eri yhteistyötahojen kanssa Kärsämäen kunnassa.
- b) Hyvinvoinnin ja terveyden edistämisen suunnitelman laatiminen valtuustokausittain ja päivittäminen tarvittaessa tai vähintään 2 vuoden välein.
- c) Hyvinvointityön seuranta ja arviointi toimeenpanosuunnitelman mukaisesti. Hyvinvointikertomuksen koostaminen vuosittain. (Hyvinvointikertomus on katsaus kuntalaisten hyvinvointiin ja terveyteen sekä niihin vaikuttaviin tekijöihin. Sen avulla saadaan koottua oleellinen hyvinvointitieto osaksi kunnan suunnittelua ja päätöksentekoa.)
- c) Työryhmä tekee esityksiä johtoryhmälle, lautakunnille ja kunnanhallitukselle.
- d) Työryhmä huolehtii järjestöyhteistyöstä sekä järjestää kokoontumiset kunnan, seurakunnan, kansalaisopiston ja järjestöjen välillä vähintään kerran vuodessa

On tärkeää huolehtia, että kuntalaisten hyvinvointiin ja terveyteen vaikuttavien toimijoiden yhteistyön edellytykset turvataan uusissa rakenteissa. Paras-lain mukaan on osoitettava, kenellä on vastuu siitä, että hyvinvoinnin ja terveyden edistäminen otetaan huomioon kunnan kaikessa toiminnassa. Taulukossa 1 on kuvattu Kärsämäen kunnan hyvinvoinnin ja terveyden edistämisen rakennetta, miten poikkihallinnollinen hyvinvoinnin ja terveyden edistämisen työryhmä edustaa kunnan kaikkia hallinnonaloja. Työryhmän puheenjohtaja on kunnan johtoryhmän jäsen. Kunnan johtoryhmää on laajennettu Selänteen johtoryhmän edustajalla terveyteen liittyvien asioiden käsittelyssä. Kunnanjohtaja on jäsenenä Selänteen johtoryhmässä. Kuntien ja Selänteen välinen yhteistyö terveyden edistämisen työssä vaatii hyvinvoinnin ja terveyden edistämisen koordinaattorin tarpeen arviointia.



Taulukko 1. Kärsämäen kunnan hyvinvoinnin ja terveyden edistämisen rakenne

Kuntalain mukaan kunnan keskeinen tehtävä on asukkaidensa hyvinvoinnin edistäminen. Uuden terveydenhuoltolain mukaan kuntien keskeinen tehtävä on seurata asukkaidensa terveydentilaa ja siihen vaikuttavien tekijöidensä kehitystä väestöryhmittäin sekä laatia suunnitelmat terveyden edistämisen toimista ja palveluista ja niihin varattavista voimavaroista. Sosiaali- ja terveysministeriön ohjeiden mukaan olisi ainakin kerran valtuustokaudessa tarpeen valmistella hyvinvointikertomus kuvaamaan sekä hyvinvointitilannetta että kunnan oman hyvinvointipolitiikan toteutumista ja tuloksia. Kaikki Oulun Eteläisen kunnat ovat allekirjoittaneet Pohjois-Pohjanmaan hyvinvointiohjelman, Pidämme huolta itsestämme, toisistamme ja ympäristöstämme hyvinvointisopimuksen, jossa sovitaan hyvinvoinnin ja terveyden edistämisestä Pohjois-Pohjanmaalla.

2.1 Yhteys kuntastrategiaan ja muuhun kuntasuunnitteluun

Parhaimmillaan hyvinvoinnin ja terveyden edistäminen ja sen johtaminen on osa kunnan kokonaisjohtamista. Silloin se on linjattu osaksi kuntastrategiaa sekä talouden ja toiminnan suunnittelua. Hyvinvointikertomuksen johtopäätökset syntyvät hyvinvointikertomustietojen pohjalta kunnissa eri hallinnonalojen asiantuntijoiden yhteisen käsittelyn tuloksena. Johtopäätökset toimivat kuntastrategian valmistelussa hyvinvointipoliittisten linjausten ja päämäärien asettamisen perustana (Hyvinvoiva ja terve kunta)

Kärsämäen kunnan strategiassa nostetaan esille nuorten ja nuorten perheiden hyvinvointi.

3. Terveystiedon edistämisen toimeenpanosuunnitelma

3.1. Lapset, nuoret ja lapsiperheet

Vuoden 2009 kouluterveyskyselyn tulosten mukaan Kärsämäen yläluokkalaisten liikunnan harrastaminen oli lisääntynyt. Kielteistä kehitystä oli tapahtunut kouluaterian syömistä ja hampaiden harjaamista kuvaavissa tuloksissa. Yläluokkalaisten tupakointi on hieman lisääntynyt, tyttöjen alkoholin käyttö lisääntynyt ja 4 % yläluokkalaisista ilmoitti kokeilleensa laittomia huumeita ainakin kerran. Yläluokkalaisten valvovat keskimääräistä myöhempään, kolmasosa yläluokkalaisista meni koulupäiviä edeltävinä iltoina nukkumaan klo 23 jälkeen. 15 % Kärsämäen yläluokkalaisista ilmoittaa kokevansa keskivaikeaa tai vaikeaa masennusta. Nuorten erilaisten oireilujen on havaittu lisääntyvän ja oireilun olevan yleistä, tavallisin oireilu on väsymys tai heikotus ja mitä useampia päivittäisiä oireita nuori kokee, sitä useammin hänellä on myös masennusta (Kouluterveystudkimus 2009).

Kasvatus- ja perheneuvonnan asiakkaiden määrä on ollut kasvussa vuodesta 2004 lähtien. Vuonna 2009 kasvatus- ja perheneuvoloiden 0-15-vuotiaita asiakkaita oli Kärsämäellä 54. Koulutuksen ulkopuolelle jääneiden 17–24-vuotiaiden määrä on noussut Selänteen hyvinvointikertomuksen tarkasteluvuosina, vuonna 2008 koulutuksen ulkopuolelle jääneiden nuorten osuus oli Kärsämäellä 13,3 %. Koulutuksen ulkopuolelle jääminen lisää nuoren syrjäytymisriskiä. Koulutustaso on Selänteen kunnissa matala, vuoden 2008 koulutusindeksi oli Kärsämäellä 2,2 (mitattu laskemalla perusasteen jälkeen suoritettua korkeimman koulutuksen keskimääräinen pituus henkeä kohti) (SotkaNet).

Lastensuojelutyöhön on panostettu Selänteen kunnissa Lapsen kanssa- lastensuojelun kehittäminen Nivala-Haapajärvi seutukunnassa hankkeessa. Kuntiin on laadittu lastensuojelulain mukaiset lastensuojelusuunnitelmat ja lapsiasiainneuvosto ovat olemassa Kärsämäellä. Lastensuojelun avoimuuslastensuojelun tukitoimien piirissä olevien 0-17 vuotiaiden osuus on ollut korkea Selänteen kunnissa, Kärsämäellä tukitoimien piirissä olevien lasten määrä on vähentynyt vuosina 2006–2008.

Työryhmän yhteiseksi huolenaiheeksi nousivat vanhempien jaksaminen – työn ja perhe-elämän yhteensovittaminen ja parisuhteen hoitaminen. Hyvä parisuhde on kivijalka hyvinvoiville lapsille. Monet perheet ovat yksin, isovanhemmat eivät asu paikkakunnalla eikä ole ystäväperheitä, joissa käydä kylässä.

3.1.1. Tavoitteet v. 2011

Hyvinvoinnin- ja terveyden edistämisen toimeenpanosuunnitelmasta nostetaan v. 2011 tavoitteeksi (tarkemmin toimeenpanosuunnitelmassa):

Lapsiperheiden tuen saanti ennaltaehkäisevänä

- uuden perhetyöntekijän saaminen pelkästään ennaltaehkäisevään perhetyöhön (lisä vuosikustannus n.30 000€) vuosille 2011–2012
- erityislastentarhanopettajan palveluiden tarjoaminen erityistä tukea tarvitseville lapsille yhteistyössä muiden Selänteen alueen kuntien kanssa (10 000€)

Uuden leikkikentän saaminen keskustan alueelle paikkaan jossa se olisi helposti kaikkien käytettävissä tai uusien kalusteiden saaminen jo olemassa oleville leikkikentille. (kustannusarvio 30 000€).

Kunnan koulu- ja nuorisotyön tueksi ostetaan tehostetun ja etsivän nuorisotyön palveluja koulun ja työelämän ulkopuolella olevien nuorten tueksi ja ohjataan (Uusi nuorisolaki, lakisääteistä vuoden 2011 alusta). Nimetään etsivän nuorisotyön yhdyshenkilö (liikunta- ja vapaa-aikasihteeri)

- Etsivän nuorisotyön hankkeeseen sitoutuminen v.2011 ja 2012(n. 5000€/vuosi)
- Time Out toiminta kutsuntaikäisille nuorille

| Tavoitteet | Keinot | Mittarit | Vastuutaho |
|---|---|-----------------|--|
| 1. Vanhemmat saavat tietoa ja tukea arjessa selviytymiseen | 1.1. Perheen tukeminen vertaistukitoiminnan ja verkostoitumisen avulla – perheliikuntakerhojen käynnistäminen – Kotiruokaa lapsiperheille terveesti – kurssi (Kansalaisopiston ohjelmaan) Edelleen jatketaan: – isän/äidin kanssa yhdessä toimintaa – perhekerhotoiminta 1x vk:ssa /4H+ MLL – seurakunnan perhekerho – terveellisten elämäntapojen edistäminen neuvola käynneillä | | Neuvolan th ja Varhaiskasvatukseen ohjaaja |

| | | | |
|--|---|---|--|
| <p>2. Lapset ja nuoret voivat hyvin ja pysyvät terveenä</p> | <p>1.2. Lapsiperheiden tuen saanti ennaltaehkäisevänä – uuden perhetyöntekijän saaminen pelkästään ennaltaehkäisevään perhetyöhön vuosille 2011–2012 (vuosikustannus n.30 000€) – erityislastentarhanopettajan palveluiden tarjoaminen erityistä tukea tarvitseville lapsille yhteistyössä muiden Selänteen alueen kuntien kanssa (10 000€)</p> | <p>Perhetyön piirissä olevat lapsiperheet ja lasten lkm</p> <p>Avohuollon tukitoimien piirissä olevat perheet</p> <p>sijoitetut lapset</p> <p>lastensuojelu ilmoitusten määrä</p> | <p>Kunnanvaltuusto</p> <p>Lasten- ja perheiden palvelut/sosiaalityö</p> |
| | <p>2.1. Toimiva neuvola, koulu- ja opiskeluterveydenhuolto</p> <p>2.2. Liikuntasuosituksien huomioidaan toiminnan suunnittelussa ja toteutuksessa koululla ja varhaiskasvatuksessa – välituntiliikunnan kehittäminen – Tuntikehykseen vaikuttaminen, koululiikunnan lisäämiseksi – liikuntakerhot kouluajan jälkeen – varhaiskasvatuksessa tavoitteellista ja monipuolista liikuntaa päivittäin</p> | <p>kouluterveydenhoitaja paikalla 5pv/vk ja koululääkäri 2pv/kk</p> <p>liikuntatuntien määrä/vk Liikuntakerhojen määrä</p> | <p>Lasten- ja perheiden palvelut/ Terveysten- ja sairaanhoidon avopalvelu</p> |

| | | | |
|--|--|---|---|
| | <p>2.3. Kouluruokailusuosituksen (2008) mukainen ruokailu – kouluruokailuun esille lautasmalli nk. malliannos – ruokailulinjaston muutos siten että salaattilinjasto on ennen lämpimän ruuan ottamista – ravitsemusterapeutin luento 1/3v yläkouluikäisille – oppilaat syövät tarjotut ateriat -)vanh. illoissa esille -)opettajien opastus käytännössä</p> <p>2.4. Hammashuolto – ennaltaehkäisevä hammashoito päivähoidossa ja kouluilla – hammashuollon ennaltaehkäisevän työn toimintamallin saaminen käytäntöön</p> | <p>Suosituksen mukainen ravitsemus – suolan käyttö – maidon juonti (käyttö l/v) – ravitsemusterapeutin luennot lkm</p> <p>– tervehampaisten osuus 5- ja 12.v/ DMF -indeksi</p> | <p>Rehtorit, opettajat Siivous ja ruokahuoltopäällikkö Koulutoimenjohtaja Kouluterveydenhoitaja Opetustoimen lautakunta</p> |
| | <p>2.5. Nuorten vapaa-ajan toimintojen kehittäminen yhteistyössä yhdistysten ja kansalaisopiston kanssa – nuorisotila avoinna oikeina aikoina loppuviikosta ja viikonloppuisin – liikuntakerhojen ja toiminnan lisääminen monipuolisesti yhteistyössä Katajan jaostojen kanssa -) yleisurheilu -) jalkapallo, pesäpallo, lentopallo -) hiihto, suunnistus – tanssiopintojen jatkuminen – Nuorille suunnatut kansalaisopiston kurssit esim. bändi, luovataide jne.</p> | <p>Nuorisotilan avoinna olo päivät/kävijät</p> <p>Ryhmät lkm./osallistujat</p> <p>Kouluterveyskyselyn tulokset: – Liikunnan harrastusta harvemmin kuin kerran viikossa – nuorella ainakin yksi säännöllinen harrastus, % ikäryhmästä</p> | <p>Koulutoimenjohtaja Rehtori Opetustoimen /vapaa-ajan lautakunta Liikunta- ja nuorisosihteeri</p> |
| | <p>2.6. Uuden leikkikentän saaminen keskustan alueelle paikkaan jossa se olisi helposti kaikkien käytettävissä ks. ed.</p> | <p>Uuden leikkikentän saaminen</p> | <p>Kunnan valtuusto Tekninen toimi Tekninen lautakunta</p> |

| | | | |
|---|---|---|---|
| 3. Lapset ja nuoret saavat tukea erilaisissa elämäntilanteissa ja kodin ja koulun välinen yhteistyö lisääntyy | 3.1. Kouluterveyskyselyn käyttö – Kouluterveystutkimukseen osallistuminen säännöllisesti sekä tulosten käsittely yhdessä nuorten kanssa sekä vanhempainilloissa että moniammatillisesti | Kouluterveyskyselyn tulosten käsittely tilaisuudet Keskusteluvaikeuksia vanhempien kanssa 8-9lk ja lukion 1-2lk alle 10 %:lla | Koulutoimen johtaja, rehtorit kouluterveydenhoitaja Opetustoimen lautakunta Lasten- ja perheiden palvelut Kouluterveydenhoitaja |
| | 3.2. Oppilashuoltotyöryhmän toiminta muuttuu ennaltaehkäiseväksi – psykologin palveluita saadaan riittävästi myös ennaltaehkäisevään toimintaan – koulukuraattorin palveluiden jatkuminen (2pv/vk) | Koulupsykologipalvelut (laki)pv/kk Koulukuraattorin palvelut pv/v | Koulutoimen johtaja, rehtori, Lasten- ja perheiden palvelut Opetustoimen lautakunta |
| 4. Nuorten tupakoinnin, alkoholin ja huumeiden käyttöä ennaltaehkäistään ja niihin liittyvät terveysongelmat kyetään hoitamaan asiantuntevasti | 4.1. Päihdestrategian toteuttaminen kunnassa – valistus – varhainen puuttuminen toimintamallina – Audit alkoholikysely 8lk eteenpäin kouluth:ssa – terveystiedon tuntien sisällön kehittäminen | Nuorten tupakointi vähenee siten, että 15–17 vuotiaista alle 15 prosenttia tupakoi. Laittomien huumeiden kokeiluja ei ole Tosi humalaan vähintään kerran kuukaudessa juovien osuus 8.–9.-luokkalaisista ja lukiolaisista alle 10 % Lastensuojeluilmoitusten määrä | Koulutoimen johtaja Vapaa-ajan lautakunta Opetustoimen lautakunta Lasten- ja perheiden palvelut Kouluterveydenhoitaja |

| | | | |
|---|---|--|--|
| <p>5. Peruskoulun päättäneiden nuorten jatko-opintojen turvaaminen ja syrjäytymisen ehkäiseminen</p> | <p>5.1. Koulupudokkaiden saavuttaminen ja tukeminen Kunnan koulu- ja nuorisotyön tueksi ostetaan tehostetun ja etsivän nuorisotyön palveluja koulun ja työelämän ulkopuolella olevien nuorten tueksi ja ohjataan (Uusi nuorisolaki, lakisääteistä vuoden 2011 alusta). Nimetään etsivän nuorisotyön yhdyshenkilö (vapaa-aikasihteeri)</p> <p>– Etsivän nuorisotyön hankkeen jatkuminen (5000€/vuosi) Kärsämäen kunta osallistuu THL:n ja puolustusvoimien Time Out toimintaan.</p> | <p>Etsivän nuorisotyön toiminnassa mukana olevien nuorten määrä.</p> <p>Koulutuksen ulkopuolella olevien osuus</p> <p>Nuorisotyöttömyys</p> <p>Nuorten toimeentulontuen saajien määrä</p> <p>Koulutukseen osallistuminen, toiminnassa mukana olevien nuorten määrä</p> | <p>Kunnanvaltuusto Opetustoimi, liikunta- ja vapaa-aikasihteeri</p> <p>Etsivä nuorisotyö (vapaa-aikasihteeri yhdyshenkilönä)</p> |
|---|---|--|--|

3.2. Työikäiset

Työikäisten osuus Kärsämäen väestöstä on vuonna 2009 ollut 59,1 %, osuus on pysynyt samansuuruisena vuosina 2005–2009. Työkyvyttömyyseläkkeellä olevia 25–64-vuotiaita oli vuonna 2009 14,1 % saman ikäisestä väestöstä, osuus on suhteellisen korkea ja on ollut tasaisesti noususuuntainen. Erityiskorvattaviin lääkkeisiin oikeutettuja 25–64-vuotiaita on Kärsämäellä ollut vuosina 2005–2008 Selänteen kunnista eniten. Kansantautien summaindeksi on Kärsämäellä ollut vuonna 2008 155,8, Pohjois-Pohjanmaalla keskimäärin 139,6 ja koko maassa 100. Kärsämäellä sairastetaan diabetesta hieman vähemmän kuin Selänteen muissa kunnissa ja Pohjois-Pohjanmaalla keskimäärin, muita kansantauteja sairastetaan Selänteen muiden kuntien ohella enemmän kuin Pohjois-Pohjanmaalla ja koko Suomessa keskimäärin (SotkaNet 2009). Menetettyjen elinvuosien pitkän aikavälin seurannasta saatujen tulosten perusteella miehet menettävät eniten elinvuosia sydän- ja verisuonisairauksien, tapaturmien ja myrkytyksien sekä alkoholiperäisten sairauksien vuoksi.

3.2.1. Tavoitteet vuodelle 2011

Hyvinvoinnin- ja terveyden edistämisen toimeenpanosuunnitelmasta nostetaan v. 2011 tavoitteeksi:

Työttömien terveystarkastukset

Haettu hankerahaa THL:lta (Terveempi Pohjois-Suomi, Oulun Eteläinen)

Kunnanvaltuusto päätös aloittamisesta (Työttömien terveystalouden kehittämistä ja toteuttamista on pyritty edistämään vuodesta 2006 lähtien kuntien sosiaali- ja terveydenhuoltoon osoitetulla lisävaltionosuudella). Mikäli ei hankerahoitusta, voidaan aloittaa esim. pitkäaikaistyöttömistä. Kustannus noin 150€/työtön.

Kansalaisopiston luennot elämäntapatietoudesta, yhteiset toiminnalliset harrastukset lapsille ja aikuisille. (Kansalaisopiston yht.henkilö)

| Tavoitteet | Keinot | Mittarit | Vastuutaho |
|--|---|--|--|
| 1. Työkäisten elintavat kehittyvät myönteiseen suuntaan ja työkyky säilyy pidempään | 1.1. Mini-interventiota käytetään kaikkialla sosiaali- ja terveydenhuollossa päihdehaittojen ehkäisemiseksi ja varhaisen puuttumisen avuksi | Mini-intervention käyttö Alkoholimyrkytyksiin ja muihin tapaturmiin päihdyksissä kuolleet – Audit -kysely | TTH Psyk.sh A-klinikka |
| | 1.2. Mielenterveystyön saatavuuden tasapuolisuus kuntayhtymässä – palveluiden käyttö yli kuntarajojen – kriisiryhmän toiminta | Hoitojaksot Visalassa Työkyvyttömyyseläkettä saaneet 25–64 -vuotiaat / 1000 vastaavanikäistä – Kelan tilasto sairastavuus ja kansantauti indeksit | |
| | 1.3. Omaehtoisen terveyden edistämisen mahdollisuuksien luominen ja muutoksissa tukeminen – Elämäntapatietouden lisääminen: yksilöohjaus, ryhmäohjaus, painonhallinta ryhmä vuosittain – Järjestetään terveyttä, hyvinvointia ja elämäntapatietoutta edistäviä kampanjoita yhteistyössä järjestöjen kanssa – Kansanterveyshoitajan (diabetes- ja sydänhoitaja) vastaanottojen turvaaminen. Painopiste kansantautien ennaltaehkäisyyn (kansantauti-indeksi hyvin korkea) | Riskiasiakkaiden Im kehittyminen Ryhmäohjausten toteutuminen, tulokset Sairastavuuden ja kansantauti indeksit Käyntilukumäärät Kunnan työntekijöiden sairauspäivien väheneminen Ohjaukseen osallistuvat | Terveyden- ja sairaanhoidon avopalvelut/hoitotyönjohtaja Kansanterveyshoitajat Kansalaisopisto |

| | | | |
|------------------------------------|---|--|--|
| | <p>1.4. Tupakoinnin puheeksi ottaminen asiakaskontakteissa ja savuttomuuden laajentaminen Kärsämäki jatkaa savuttomana. -) työajalla tupakointi suositellaan lopetettavaksi, työpaikat savuttomiksi Tupakoinnin lopettaville tuki, ryhmäohjauksen mahdollisuus</p> | Savuttomat työpaikat, lkm | |
| | <p>1.5. liikuntapaikkojen kunnossapito – latupohjat ja latujen koneellinen kunnossapito säännöllisesti ja tuiskujen jälkeen – latuvalaistuksen lisääminen – liikuntatarvikevarastojen aukiolon lisääminen viikonloppuisin ja toiminnan lisääminen urheilukentällä yhteistyössä urheiluseurojen kanssa – KKI- kampanjaan osallistuminen</p> | <p>Liikuntapaikkojen käyttäjät</p> <p>Kuntosuoritusten suorittajat ja suoritukset</p> <p>KKI hankkeet</p> | <p>Liikunta- ja nuorisosihteeri, Vapaa-ajan lautakunta</p> <p>Sivistystoimen johtaja</p> |
| | <p>1.6. Toimitaan yhteistyössä Jokihelmen opiston kanssa ja perustetaan/jatketaan matalan kynnyksen liikuntaryhmien pitämistä – asiantuntija luennot terveistä elintavoista</p> | Ryhmät/v Luennot/v | |
| | <p>1.7. Tuetaan työpaikkoja työkykyä ylläpitävää toimintaa – henkilökunnan yhteiset virkistyspäivät – tuetaan henkilöstön liikuntaharrastuksia – koulutuksiin osallistuminen – kehityskeskustelujen toteuttaminen – johtamisen kehittäminen – kuntoutusmahdollisuudet terveyden edistämiseksi</p> | <p>Kelan tilasto: varhaiseläkkeelle ja sairas eläkkeelle jäävät Valtakunnalliset suositukset suhteessa henkilöstön määrään Sairaslomien määrä – Työnohjaukseen varatut määrärahat Varhaisen puuttumisen malli työssä poissaoloihin</p> | <p>TTH Esimiehet</p> |
| 2. Työkäisten terveyserojen | 2.1. Palveluiden kohdentaminen | – terveystarkastusten | Kunnanhallitus/valtuusto Selänne/ Terveydenhoidon |

| | | | |
|---------------------|---|-------|--|
| kaventaminen | sosioekonomisten terveyserojen kaventamiseksi – työttömien terveystarkastukset Haettu hankerahaa THL:lta (Terveempi Pohjois-Suomi, Oulun Eteläinen) Kunnanvaltuusto päätös aloittamisesta (Työttömien terveyspalvelun kehittämistä ja toteuttamista on pyritty edistämään vuodesta 2006 lähtien kuntien sosiaali- ja terveydenhuoltoon osoitetulla lisävaltionosuudella). Mikäli ei hankerahoitusta, voidaan aloittaa esim. pitkäaikaistyöttömistä. Kustannus noin 150€/työtön | määrä | avopalvelut, hoitotyönjohtaja ja TTH, vastaava työterveyshoitaja |
|---------------------|---|-------|--|

3. 3. Ikääntyvät

Kärsämäellä 75 vuotta täyttäneistä oli 9,2 % väestöstä (SotkaNet 2009), heistä:

- 85,3 % asui kotona itsenäisesti (valtakunnallinen tavoite 91–92 %) (SotkaNet 2008)
- 14 % sai säännöllistä kotihoitoa (SotkaNet 2009)
- 1,6 % sai omaishoidon tukea (SotkaNet 2009)
- **13,8 % asui tehostetun palveluasumisen piirissä (valtakunnallinen tavoite 5-6 %) (SotkaNet 2008)**

Yksinasuvia 75 vuotta täyttäneiden määrä on Kärsämäellä alhaisin verrattuna muihin kuntiin, samoin kotona asuvien 75 vuotta täyttäneiden määrä on pienin Kärsämäellä.

3.3.1. Tavoitteet v. 2011

Hyvinvoinnin- ja terveyden edistämisen toimeenpanosuunnitelmasta nostetaan v. 2011 tavoitteeksi (tarkemmin toimeenpanosuunnitelmassa):

Tuetaan järjestöjen toimintaa osallisuuden lisäämiseksi (vaatimukset toiminnalle, perusavustus/lisä), palvelusetelien käyttömahdollisuuksien selvittäminen kansalaisopiston ja Selänteen kanssa.

Uimahallin ylläpitämistä jatketaan edelleen.

| Tavoitteet | Keinot | Mittarit | Vastuutaho |
|---|---|---|--|
| 1. Ikääntyvien toimintakyky pysyy hyvänä ja osallisuus lisääntyy | 1.1. Palveluiden kohdentaminen ikääntyvien määrän lisääntyessä – Ikäihmisten terveystarkastukset ja ennaltaehkäisevät kotikäynnit Selänteen hoito- ja vanhustyön palveluiden suunnitelman mukaisesti – kodin muutostyöt esteettömän liikkumisen mahdollistamiseksi – kotihoidon palveluiden riittävyys ja omaishoidon tukeminen 1.2. Terveysliikuntaan ja arkipäivän liikkumiseen aktivoiminen – teiden ja jalkakäytävien auraus /hiekoitus – liukkauden huomioiminen liikkuessa – kevyenliikenteen väylien päällystäminen – ikääntyville sopivan kuntosalin saaminen kuntaan ja vertaisryhmien perustaminen 3. sektorin toimijoiden kanssa – liikuntapalvelujen edullisuus –) Tuetaan järjestöjen toimintaa osallisuuden lisäämiseksi (vaatimukset toiminnalle, perusavustus/ lisä) 1.3.päihdestrategian toteutuminen ja ikääntyvien päihdehaittojen ennaltaehkäisy ja puheeksi ottaminen | – terveystarkastus tai kotikäyntien lkm – Kotona(valtakunnallinen tavoite) asuvien osuus iäkkäästä väestöstä: 75–84-vuotiaat ja 85-vuotta täyttäneet Kotihoidon asiakkaat Omaishoidon tuen määrä/tuensaajat -Tapaturmien lkm/Kela – liikuntaryhmät ja kokoontumiskerrat järjestöille kohdennetut avustukset, korvauksettomat tilat Puheeksi ottaminen Hopasun yhteydessä | Hoito- ja vanhustyön palvelut Kunnanvaltuusto Tekninen toimi Tekninen toimi Liikunta- ja nuorisosihteeri, Tekninen lautakunta Vapaa-ajan lautakunta Yhdistykset, järjestöt Hoito- ja vanhustyön palvelut/Hoitotyönjohtaja Kotihoito |

4. Toimeenpanosuunnitelman toteutus ja seuranta

Valtuusto hyväksyy hyvinvoinnin ja terveyden edistämisen toimeenpanosuunnitelman ohjaamaan osaltaan kuntastrategia ja taloussuunnittelua sekä lautakuntien toimintaa. Johtoryhmä vastuuttaa kunnan toimijat, jotka vievät asioita omilla sektoreillaan eteenpäin ja seuraavat toteutumista. Vastuutetut keräävät ja toimittavat vuoden vaihteessa omien vastuualueidensa mittarit terveyden edistämisen työryhmälle joka kokoaa seuranta raportin vuosittain esitettäväksi valtuustolle. Hyvinvoinnin ja terveyden edistämisen työryhmä seuraa kuntalaisten hyvinvointia myös hyvinvointikertomusten, kouluterveyskyselyiden tulosten ym. tilastojen valossa yhteistyössä johtoryhmän kanssa.

Valtuutetut, johtoryhmä sekä hyvinvoinnin ja terveyden edistämisen työryhmä ovat velvollisia tekemään tarvittavat muutokset terveyden edistämisen toimintasuunnitelmaan myös suunnitelmakaudella, mikäli tilanne sitä vaatii.

Hyvinvoinnin ja terveyden edistämisen työryhmä esittää että valtuustokaudella 2009- 2012 valtuutetut ja viranhaltijat saavat koulutusta IVA:n eli ihmisiin kohdistuvien vaikutusten arviointimenetelmästä. Koulutuksen jälkeen toivomme valtuuston tekevän linjauksen missä kaikissa päätöksissä on IVA tehtävä päätöksen teon pohjaksi. Soveltava käyttöönotto vuosina 2011–2012 yhdessä Selänteen alueen muiden kuntien kanssa.

Tulevaisuudessa tarvitsemme oleellista muutosta asenteisiin ja toimintapahoihimme. Painopiste on kaikessa toiminnassa saatava siirtymään korjaavasta työstä ehkäisevään työhön.

Lähtötilanne Kärsämäellä

Alle kouluikäisten lasten ja lapsiperheiden osalta

Kärsämäellä syntyi vuonna 2009 34 lasta. Äitiys- ja lastenneuvolassa annetaan paljon informaatiota terveyden edistämiseen liittyvissä asioissa. Äitiysneuvolassa vanhemmat haastatellaan ensimmäisellä käynnillä; seurataan päihteiden käyttöä, ruokailutottumuksia ja tupakointia. Kun lapsi alkaa siirtyä kiinteään ravinnon käyttöön, perhettä opastetaan terveellisiin valintoihin. 2- ja 4-vuotiaiden lasten/perheen liikunta – ja ravitsemustottumuksia kartoitetaan kyselyllä, lisäksi 2- vuotiaan lapsen vanhemmille tehdään diabetesriskikysely ja tarvittaessa ohjataan jatkohoitoon. Lapsen painoa seurataan säännöllisesti neuvolakäynnin yhteydessä.

Lastenneuvola toimintaa on kehitetty STM:n rahoittamassa Oulun Eteläisen lastenneuvolatyön kehittämishankkeessa (2005–2007) jossa luotiin uusi toimintamalli lastenneuvolatyöhön.

Vuonna 2009 Kärsämäellä oli 246 0-6 -vuotiasta lasta. Heistä kunnallisen päivähoiton piirissä oli enimmillään 109 ja keskimäärin 90 lasta. Päivähoiton painopistealueena on 2005 vuodesta alkaen ollut kasvatuskumppanuuden kehittäminen. Koko henkilöstö on saanut koulutusta mm. ilmenneen huolenaiheen puheeksi ottamisesta.

Leikki-ikäisestä kouluikäiseen lapseen saakka kunnassa on terveyttä edistävää kerho- ja harrastustoimintaa. Kerho- ja harrastustoimintaa järjestävät mm. seurakunta, Rauhanyhdistys sekä järjestöt. Kunnassa toimii myös vertaistuki ryhmä alle 1-vuotiaan perheelle ns. perhekahvila.

Seurakunnan päiväkerhotoiminnassa oli vuonna 2009 mukana 55 lasta neljässä ryhmässä. Lisäksi perhekerho kokoontui 28 kertaa, osallistuneita aikuisia oli yhteensä 283 ja lapsia 483 koko vuoden aikana. Vuonna 2009 Rauhanyhdistyksen pyhäkoulussa oli pyhäkoululaisia 101 ja kokoontumiskertoja 32, päiväkerholaisia (3-10 vuotiaita) oli 46 ja kokoontumiskertoja 29, raamattuluokkalaisia (10–15 vuotiaita) oli 35 ja kokoontumiskertoja 17.

Kunnassa on yksi perhetyöntekijä. Perhetyöntekijä tarjoaa vanhemmuutta tukevaa ja lapsen tervettä kasvua, kehitystä ja oppimista edistävää varhaiskasvatusta. Lisäksi palvelun tarkoituksena on antaa lapsen kotona tapahtuvaa tilapäistä apua arkipäivän lastenhoidosta ja kotitaloustöistä suoriutumisessa, esim. asiointien ajan tai perhetilanteen ongelmien, vanhemman tai lapsen sairastumisen, alentuneen toimintakyvyn, synnytyksen, työkiireiden tai muun vastaavan syyn perusteella. Perhetyön piirissä olleita lapsiperheitä oli vuonna 2009 27 perhettä.

Kouluikäisten lasten, nuorten ja perheiden osalta

OPPILASMÄÄRÄT LV. 2010–2011 Kärsämäen kunnan koulutoimessa:

Venetpalon koulu (0-6 lk.) 41 oppilasta

Saviselän koulu (0-6 lk.) 39 oppilasta

Frosteruksen koulu (0-9 lk.) 305 oppilasta

Kärsämäen lukio 75 opiskelijaa

Peruskoulun tehtävä on antaa oppilaalle valmiudet jatko-opintoihin ja tiedon hankintaan kasvattamalla lapsen itseluottamusta, kriittisyyttä, sosiaalisuutta ja vastuuntuntoa. Kansallisen ja kansainvälisen kulttuurin ohella huomioidaan myös kotiseudun kulttuuriperintö. Tavoitteena on hyvien perustaitojen ja -valmiuksien saaminen alkuopetuksessa lukemiseen, laskemiseen ja kirjoittamiseen. Ylemmillä luokilla näitä taitoja syvennetään ohjaten oppilasta itsenäiseen tiedonhankintaan. Oppilaita tuetaan oman identiteetin tuntemiseen ja ylpeyteen omista juurista mm. elämäntarinallisuuden avulla. Lähiluontoa ja maaseutuympäristöä korostetaan opetuksessa, toisaalta myös kansainvälisten suhteiden ylläpitäminen ja viestintäteknologia huomioidaan. Hyviä käytöstapoja opetellaan jatkuvasti koulun arkipäivässä. Tukiopetusta voidaan järjestää oppilaille, jotka ovat jääneet tilapäisesti jälkeen opinnoissaan. Aloitteen tukiopetuksen saamiseksi voi tehdä oppilas, huoltaja, opettaja tai opinto-ohjaaja.

Kodin ja koulun yhteistyössä pyritään lisäämään kasvatuksellista keskustelua vanhempien kanssa. Vanhempainilloissa keskustellaan mm. lasten käyttäytymiseen liittyvistä seikoista. Koulussa noudatetaan "nollatoleranssia", jonka mukaan huonoa käytöstä ei suvaita. Kaikkien oppilaiden huoltajat/vanhemmat allekirjoittavat syksyisin koulun toimintasäännöt ja näin perheissä luvataan noudattaa koulussa yhteisesti sovittuja sääntöjä.

Yhteistyömuotoja ovat mm:

- tiedotteita koteihin, reissuvihko opettajien harkinnan mukaan. Sähköinen WILMA on huoltajilla käytössä Frosteruksen koululla 1-9 luokkien oppilaiden ja lukiolaisten osalta.
- henkilökohtaiset vanhempaintapaamiset
- vanhempainillat, juhlat, näyttelyt
- kehitetään koulun kotisivuja osoitteessa <http://www.karsamaki.fi>
- tehdään yhteistyötä vanhempainyhdistyksen kanssa

Oppilaskunta toimii Frosteruksen koululla ja lukiossa, joihin on nimettynä ohjaavat opettajat. Myös tukioppilastoimintaa on Frosteruksen koululla.

Oppilaanohjauksen tarkoituksena on tukea, auttaa ja ohjata oppilaita niin, että jokainen koulumme oppilas selviää mahdollisimman hyvin peruskoulussa ja kykenee tekemään itselleen sopivia koulutusta ja uravalintaa koskevia ratkaisuja. Opinto-ohjaajan työhön sisältyvät oppilaanohjauksen oppituntien ja henkilökohtaisen ohjauksen lisäksi työelämään tutustuttamisen järjestäminen sekä yhteistyötä eri oppilaitosten ja yritysten kanssa. Opinto-ohjaaja toimii Frosteruksen koulussa ja lukiossa.

Koulu- ja opiskeluterveydenhuollon tavoitteina ja tehtävinä on yhteistyössä oppilaiden, vanhempien, muun oppilashuolto- ja opetushenkilöstön kanssa: osallistua koko kouluyhteisön hyvinvoinnin ja terveyden edistämiseen, koulun työolojen ja koulutyön terveellisyys- ja turvallisuuden valvontaan ja edistämiseen, oppilaan hyvinvoinnin ja terveyden seurantaan, arviointiin ja edistämiseen sekä oppimisen, tunne-elämän ja käyttäytymisen ongelmien tunnistamiseen ja selvittämiseen. Koulu- ja opiskelijaterveydenhuollon toiminta sisältää terveydenhoitajan suorittamat vuosittaiset terveystarkastukset, koulujen työolojen seuranta yhdessä muiden terveystieteiden kanssa sekä kouluruokailun valvonta. Lääkärintarkastukset ovat 2., 5. ja 8. luokalla. Oppilaille suunnattu terveystieteiden opetus antaa heille valmiuksia huolehtia omasta terveydestään, kuten ravitsemuksesta, unesta ja liikunnasta sekä painon hallinnasta. Mielen- ja seksuaaliterveyden edistäminen, väkivallan, koulukiusaamisen ja -tapaturmien ehkäisy ja hoito sekä tupakoinnin ja päihteiden käytön ehkäisy kuuluvat myös toiminnan sisältöön. Tautien ehkäisyssä painopiste on sydän- ja

verisuonisairauksien, tuki- ja liikuntaelinsairauksien, osteoporoosin, kariuksen, sukupuolitautien ja verenvälityksellä tarttuvien tautien ehkäisy sekä rokotusohjelman toteuttaminen. Oppilaiden psyykkisten oireilujen tunnistaminen ja tarvittaessa jatkotutkimusten järjestäminen ovat myös kouluterveydenhuollon tehtäviä. Kouluterveydenhoitaja toimii 65 %:n viikkotuntimäärällä: Frosteruksen koululla kolmena päivänä viikossa ja Sivukylän kouluilla kussakin yhtenä päivänä kuukaudessa. Lääkäripulan takia lääkäri on osallistunut vain suorittamalla suunnitelman mukaiset tarkastukset. Hammashoitajien valistuskäynnit on toteutettu ala- ja yläasteilla sekä järjestetty vuosittaiset hammaslääkärin tarkastukset.

Erityisopetus on yleisopetusta tukevaa laaja-alaista ja luokatonta pienryhmä-, yksilö- tai samanaikaisopetusta. Erityisopetuksen tarkoituksena on auttaa oppilasta menestymään omien edellytystensä mukaisesti erilaisista oppimis- ja keskittymisvaikeuksista huolimatta sekä ehkäistä käyttäytymisongelmien syntymistä. Erityisopettaja voi antaa puhe-, luki- sekä aineopetusta. Huoltajilla on mahdollisuus esittää toivomuksia erityisopetuksen suhteen. Oppilas voi olla mukautettu yhdessä tai useammassa oppiaineessa ollessaan yleisluokalla. Frosteruksen koulussa on kaksi pienryhmäluokkaa.

Oppilashuoltoryhmän tavoitteena on oppimisvaikeuksien ja käyttäytymishäiriöiden ennaltaehkäisy ja hoito. Oppilashuoltoryhmään kuuluvat rehtori, opinto-ohjaaja, terveydenhoitaja, Pyhäjärven perheneuvolan psykologi ja sosiaalityöntekijä, erityisopettaja, luokanvalvoja tai luokanopettaja ja Kärsämäen kunnan sosiaalityöntekijä. Kaikilla kouluilla on jonkinlainen variaatio oppilashuoltoryhmästä omine kokoontumisintervalleineen. Oppilashuoltoa päivitetään lukuvuonna 2010–2011 Kärsämäen kunnan perusopetuksessa lakien vaatimalle tasolle, uusi perusopetus laki astuu voimaan 1.1.2011.

Kriisitilanteiden toimintaohjeet ovat osa koulun turvallisuussuunnitelmaa. Koulujen turvallisuussuunnitelmia on päivitetty ja harjoituksia järjestetään tilanteen mukaan. Koulu toimii kriisitilanteiden sattuessa yhteistyössä kunnan kriisiryhmän kanssa. Ryhmässä koulun yhdyshenkilönä toimii Tellervo Svala ja koulun edustajana Anita Kangas

Kunnassa toimii moniammatillinen ehkäisevän päihdetyön työryhmä (EHKÄPÄ – ryhmä), mukana toimivat opettaja, opintojenohjaaja, liikuntasihiteeri, sosiaalityöntekijä, mielenterveyshoitaja, A-klinikan työntekijä, kouluterveydenhoitaja. Ehkäpä -ryhmä on laatinut päihdestrategiaan liittyvän toimintamallin v. 2001 lasten ja nuorten kanssa toimiville kunnan ja seurakunnan työntekijöille: " Nuoret päihdeettömyyteen", joka päivitettiin v. 2007. Kunnassa on laadittu seutukunnallinen ja kuntakohtainen päihdestrategia. Kärsämäen kunta on solminut päihdetyön kumppanuussopimuksen STM:n kanssa. Päihde- ja huumevalistusta toteutetaan terveydenhuollon, poliisin ja nuorisotoimen kanssa. Valistusta tulee luonnollisesti myös eri oppiaineiden yhteydessä ja valvonnan yhteydessä. Koululle tilataan myös huumevastaisen työn tekijöitä luennoimaan sekä kertomaan yleensäkin pahasta olost.

Seurakunta huolehtii päivänavauksista kouluilla kerran viikkoon. Seurakunnan nuorisohjaaja Kaarina Lehtola käy tiistaisin yläkoululla, jolloin oppilailla on mahdollisuus tavata hänet henkilökohtaisesti. Koulujumalanpalveluksiin kokoonnutaan syksyllä ja keväällä.

Koulun jälkeen tapahtuva toiminta

Koulujen kerhotoimintaa kehitetään jatkuvasti. Koulun ja kodin yhteistyöllä yritetään tukea lasten pitkäjänteistä harrastustoimintaa. Kerhot ovat maksuttomia ja ohjaajina toimivat pääsääntöisesti koulujen opettajat. Kerhojen kohderyhmänä ovat 1-9-luokkalaiset. Kerhoja on Saviselän, Venetpalon ja Frosteruksen koululla. Koteihin on viestitetty, että kerhopäivinä olisi asiallista panna oppilaan reppuun sopivaa välipalaa, jotta vireystila säilyisi koko iltapäivän. Koulut eivät tarjoa välipalaa ja myöskään koulukuljetukset eivät jousta kerhojen mukaan. Oppilaat voivat myös ehdottaa oppilaskunnalle ideoita kerhotoiminnan kehittämiseksi. Kerhokustannuksista osan kattaa OPH:lta saadut kerhorahat.

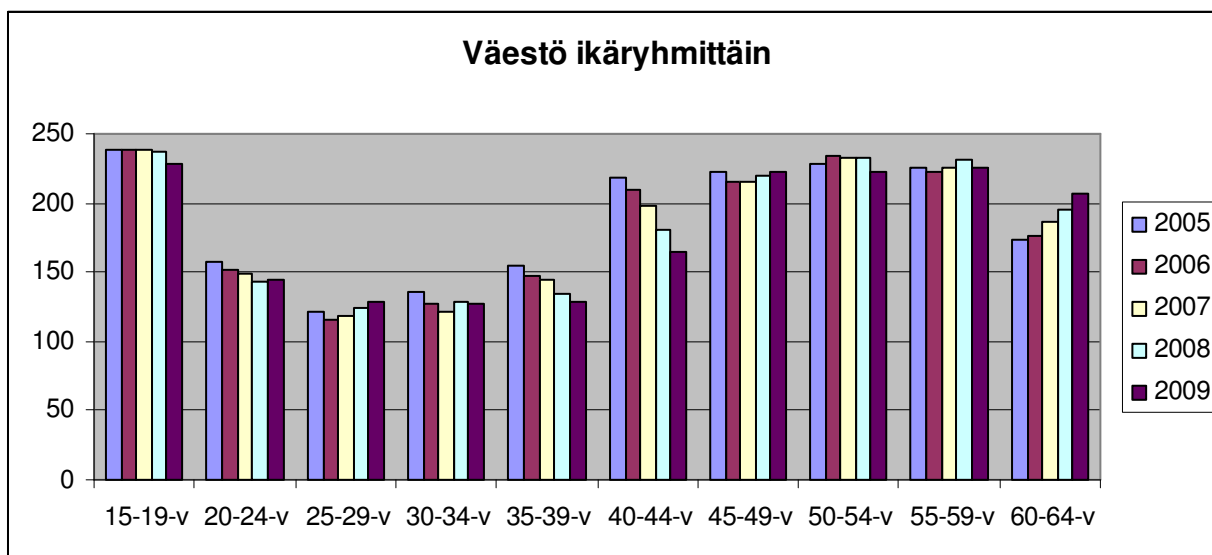
Maksullista iltapäivätoimintaa järjestetään 1. ja 2. luokan oppilaille sekä erityisoppilaille klo 13.00 -16.05 koulupäivinä Frosteruksen koululla. Iltapäiväkerho tarjoaa lapsille turvallisen ajanviettopaikan koulun jälkeen. Toiminta on ohjattua ja valvottua vapaa-aikaa turvallisten ja koulutettujen aikuisten seurassa. Kerhossa leikitään, liikutaan, ulkoillaan, retkeillään, askarrellaan, luetaan, levätään, tehdään läksyjä ja syödään koulun tarjoama välipala. Toiminnasta peritään 60 € kuukausimaksu kaksi kertaa lukuvuodessa (syyslukukausi 270 €, kevät-lukukausi 300 €) kustakin lapsesta. Osa lapsista voi olla mukana toiminnassa 2 – 3 päivänä viikossa, jolloin maksua peritään 30 €/kk.

4H työntekijä on oppilaiden tavattavissa kerran viikossa koululla. Lisäksi 4H tekee koulun kanssa yhteistyötä mm. 7.lk:sten ryhmäytymisen osalta ja järjestää koulu päivien aikana tapahtumia, kursseja ja retkiä. 4H- liikunta-, yleis- ja eläinkerhoja toimii lähes kaikilla kylillä sekä keskustassa. V. 2009 osallistujia oli keskimäärin 100 lasta ja nuorta. Lisäksi lapsia ja nuoria osallistuu kansalaisopiston järjestämiin musiikki-, kuvataide- ja liikuntaryhmiin ja Tanssiopisto uusikuun toimintaan.

Kunta tarjoaa erinomaiset puitteet erilaisille harrastustoiminnoille. Nuoriso- ja liikuntatoimi järjestää lapsille ja nuorille mm. avoimet ovet -toimintaa nuorisotalo Poppelissa kolmena iltana viikossa, pelikerhoja, uimakouluja ja retkitoimintaa. Lisäksi kansalaisopisto, musiikkiopisto, tanssiopisto, seurakunnat, urheiluseurat ja järjestöt tuottavat monipuolisia harrastemahdollisuuksia.

Työikäisten osalta

Vuonna 2009 Kärämäellä oli 1800 työikäistä (15–64 vuotiasta). Työikäisten, 15–64 vuotiaiden osuus väestöstä oli vuonna 2009 61,0 %, osuus on pysynyt saman vuosina 2005–2009. Työttömiä työnhakijoita oli 31.8.2010 10,8 % työvoimasta



Ikääntyvien osalta

Yli 75 vuotiaiden osuus väestöstä oli vuonna 2005 8,5 % ja vuonna 2009 9,2 %. Kärämäellä ja kaikissa Selänteen kunnissa 75 vuotta täyttäneiden osuus on suuri verrattuna koko maahan tai Pohjois-Pohjanmaahan. Väestöennusteen mukaan ikäihmisten määrä tulee lisääntymään voimakkaasti (Taulukko 1).

| | 2009 | 2015 | 2020 | 2025 |
|------------------------|------|------|------|------|
| Kärämäki | | | | |
| 65 - 74 | 332 | 356 | 403 | 406 |
| 75 - 84 | 196 | 240 | 251 | 289 |
| 85 - | 72 | 84 | 99 | 120 |
| | 600 | 680 | 753 | 815 |
| yli 75-VUOTIAAT | | | | |
| 75 - 84 | 196 | 240 | 251 | 289 |
| 85 - | 72 | 84 | 99 | 120 |
| | 268 | 324 | 350 | 409 |

Taulukko 1. Väestöennuste 2007 iän ja sukupuolen mukaan kunnittain (PARAS-hankkeen vuodet ja ikäryhmät) Tilastokeskus.

Liite 2

Keskeiset hyvinvointiin ja terveyden edistämiseen liittyviä asiakirjoja ja ohjelmia, joita kunnassa on valmisteltu, jotka ohjaavat toimintaa:

Seudullinen Päihdestrategia 2009–2012, Nivala-Haapajärvi seutukunnan alueellinen lastensuojeluyksikön suunnitelma v.2009, Nivala-Haapajärven seutukunnan kotouttamisohjelma v.2006, Tyypin 2 diabeteksen ehkäisyohjelma ja Dehkon 2D – hanke v. 2003–2010, ympäristöterveysohjelma, turvallisuussuunnitelma 2010–2012

Keskeiset hyvinvointiin ja terveyden edistämiseen liittyvät valtakunnalliset suositukset ja ohjelmat, jotka ohjaavat kunnan toimintaa:

Kuntalaki (1995/365, 1§)

Kansanterveyslaki 14§ (1.1.2006)

Valmisteilla oleva uusi terveydenhuoltolaki

Lastensuojelulaissa

Asetus neuvolatoiminnasta, koulu- ja opiskelijaterveydenhuollosta sekä lasten ja nuorten ehkäisevästä suun terveydenhuollosta, STM 2008

Valtioneuvoston periaatepäätöksessä Terveys 2015–kansanterveysohjelma (STM 2001)

Pääministeri Matti Vanhasen II hallituksen ohjelmaan 2007–2011 sisältyy Terveiden edistämisen politiikkaohjelma

Lasten, nuorten ja perheiden hyvinvoinnin politiikkaohjelma (hallituksen strategia-asiakirja 2007)

Sosiaali- ja terveydenhuollon kansallisen kehittämisohjelman KASTE -ohjelma vuosille 2008–2011.

Kansallisten terveyserojen kaventamisohjelma 2008–2011

Terveiden edistämisen laatusuositus (STM 2006)

Pohjois-Pohjanmaan hyvinvointiohjelma 2008-2011, Pidämme huolta itsestämme, toisistamme ja ympäristöstämme

Hyvinvoiva ja terve kunta, tukiaineistoa kuntajohdolle, THL 2008

Perusterveydenhuollon kehittämisen suuntaviivoja, THL 13/2009

Terveiden edistäminen sisältyy linjauksena myös lukuisiin erityislakeihin

Lähteet

Haapakorva, Penttilä, Pinola: Nivala-Haapajärven seutukunnan hyvinvointikertomus 2007, Wellsentra- hanke, OAMK - Oulaisten yksikkö.

Terveyden edistämisen politiikkaohjelma 5.12.2007.

Kela: Kansantauti indeksit 2009.

Pohjoispohjanmaan liitto: Pohjoispohjanmaan hyvinvointiohjelma: Pidämme huolta itsestämme, toisistamme ja ympäristöstämme v. 2008- 2017.

Selänteen hyvinvointikertomus, 2010

STM: Terveys 2015 ohjelma, STM:n julkaisuja 2001:4.

STM: Terveyden edistämisen laatusuositus, STM:n julkaisuja 2006:19.